

Elektrischer Fensterheber

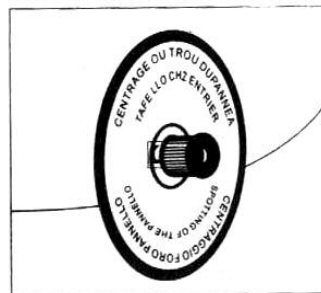
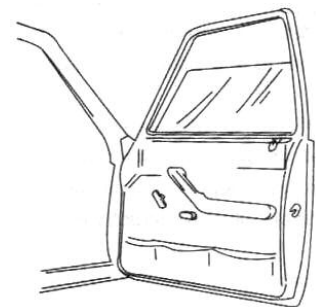
Wichtig: Bevor Sie mit der Installation beginnen, lesen Sie diese Anleitung bitte sorgfältig durch. Der Einbau sollte ausschließlich von technisch versierten Personen oder einer Fachwerkstatt durchgeführt werden.

Dieses Produkt ist so konzipiert, daß es in annähernd allen Fahrzeugtypen eingebaut werden kann. Es müssen lediglich folgenden Konditionen erfüllt werden:

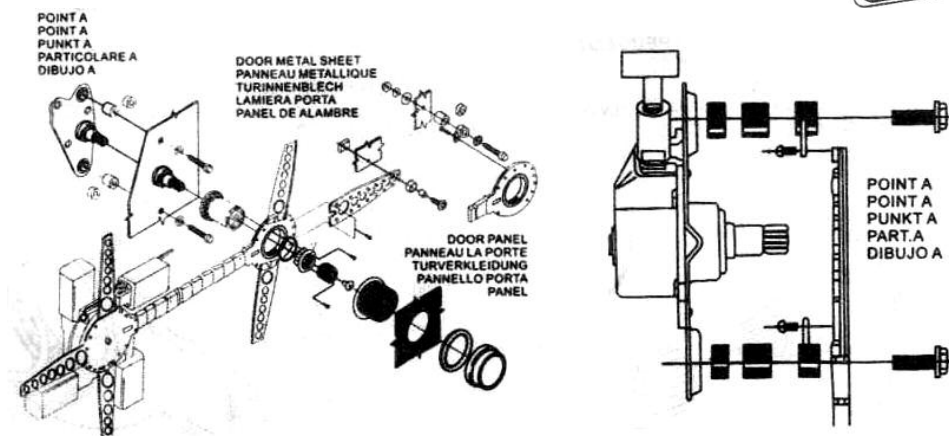
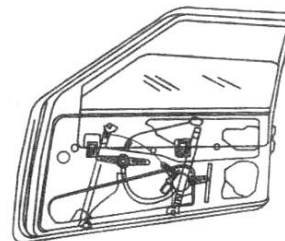
- Entfernen Sie den Türgriff, die Fensterkurbel und die Türinnenverkleidung. Kontrollieren Sie, ob die Mechanik im Inneren der Tür Platz findet (siehe auch Punkt 2 der Einbau-Anleitung)
- Nach Entfernen der Fensterkurbel versichern Sie sich, daß die Achse der Fensterkurbel mindestens 12 mm aus der Türinnen-Verkleidung herausragt. Sollte dies nicht der Fall sein, lesen Sie in der Installations-Anweisung nach, welche Lösung für Ihr Problem angeboten wird.
- Die Mechanik unseres Fensterhebers ist ausgelegt einem Gewicht von 3 kg in einem max. Abstand von 70 mm (gemessen vom Zentrum) zu widerstehen. Diese Leistung sollte für die meisten Fahrzeuge völlig ausreichen. Sollten Sie sich nicht sicher sein, raten wir Ihnen die Fahrzeug-Mechanik vor dem Einbau zu wiegen.
- Vor der Einpassung der elektrischen Fensterheber sollten Sie sicher stellen, daß die Mechanik für die manuelle Verstellung einwandfrei funktioniert. Gegebenenfalls sollten schadhafte Teile ersetzt werden. Alle beweglichen Bauteile sollten mit geeigneten Materialien geschmiert/eingefettet werden. Sollten bei der mechanischen Verstellung ungewöhnliche Geräusche auftreten, sollten Sie versuchen, diese vor Einbau zu eliminieren, da es mit der elektrischen Verstellung zu einer Verstärkung kommen könnte.

Einbau-Anleitung:

- Kurbeln Sie das Fenster herunter
- Entfernen Sie die Fensterkurbel
- Befestigen Sie den Aufkleber auf der Türinnenverkleidung, sodaß die Drehwelle genau durch die Mitte des Aufklebers geht (wie im Bild dargestellt).
- Entfernen Sie die Türinnenverkleidung.
- Entfernen Sie vorsichtig die Schutzfolie im Tür-Inneren.



- Finden Sie einen geeigneten Montage-Ort für den Antrieb
- Kontrollieren Sie welcher Antrieb besser in die Tür paßt (es sind 2 symmetrische Antriebe vorhanden)
- Das Reduzierstück wird von außen aufgesetzt.
- Während der Positionierung könnte es sein, daß Sie verschiedene Adapter benötigen um den geringsten Vorsprung des Reduzierstückes zur Türverkleidung zu erzielen (siehe Punkt A).



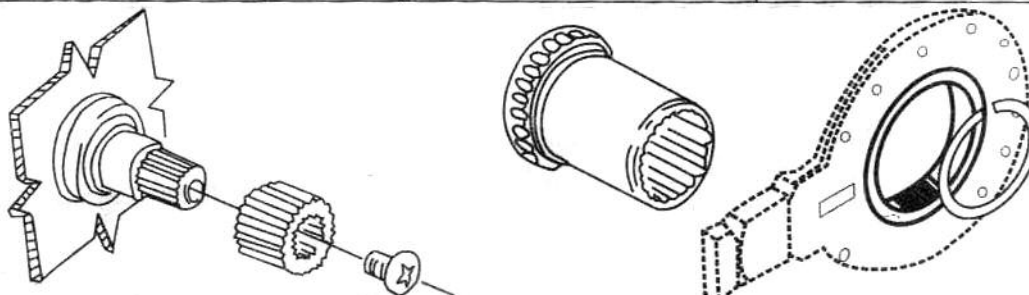
- Zur Fixierung des Reduzierstückes oder des Motors sollten sie im Bedarfsfall auf die beigelegten Befestigungsklammern zurückgreifen.

Wählen Sie den passenden Adapter für die Welle der Handkurbel aus der folgenden Tabelle und befestigen Sie ihn.

War die Handkurbel mit einer Schraube fixiert, sollte der Adapter ebenfalls mit dieser Schraube befestigt werden.

Wählen Sie die Antriebs-Manschette anhand der folgenden Tabelle und befestigen Sie diese auf dem Reduzierstück unter zuhelfenahme der beigelegten Unterlegscheibe (Kit Nr.1).

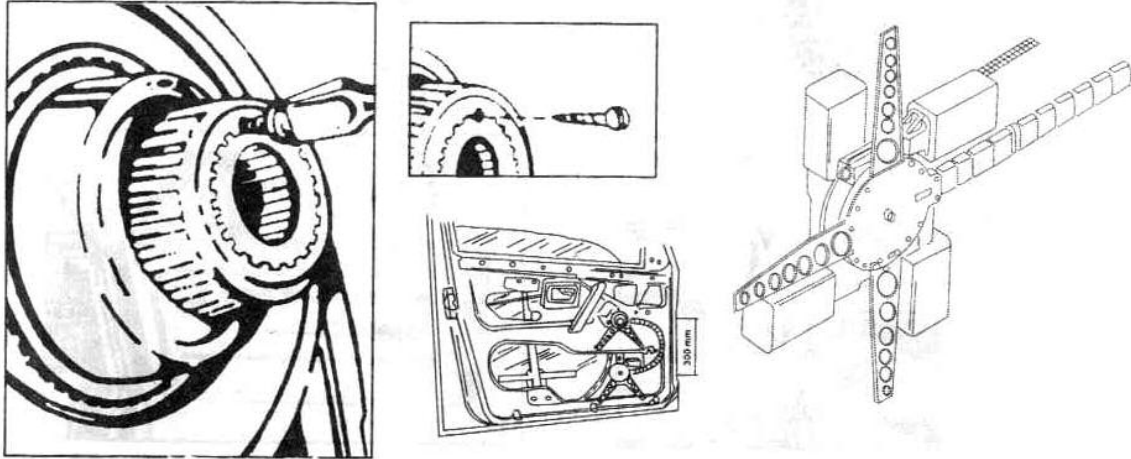
N. 1: ALFA ROMEO / AUTOBIANCHI BEDFORD / DAF / DATSUN FIAT / FORD (CEE) / LANCIA MERCEDES / NISSAN / OPEL PORSCHE / SAAB / SUBARU VOLKSWAGEN	4: AUSTIN / ROVER	N. 9: HONDA
N. 2: ARO / CITROEN / PEUGEOT RENAULT / SEAT / TALBOT	N. 5: VAUXALL / JAGUAR BEDFORD / ROVER	N. 10: MAZDA / FORD (U.S.A.)
N. 3: AUDI / BMW / FIAT / VOLVO FORD (CEE) / PORSCHE VOLKSWAGENN.	N. 6: FORD (UK)	N. 11: ISUZU
	N. 7: OPEL	N. 12: FORD (U.S.A.)
	N. 8: DAIHATSU / MITSUBISHI TOYOTA / SUZUKI / G. M CHEVROLET / PONTIAC	N. 13: DODGE / CHRISLER



Wählen Sie den passenden Montage-Ort für den Motor.

Wichtig: Sie müssen erst den Motor befestigen und dann die Antriebs-Manschette auf dem Wellenstück des Handtriebs befestigen.

- Falls nötig ist es möglich durch Lösen der Schrauben und Verdrehen des Motors (siehe Bilder) die Position zu verändern. In optimaler Stellung wird der Motor wieder mit den Schrauben fixiert.
- Setzen Sie nun das Reduzierstück zusammen mit der Antriebs-Manschette so ein, daß die beiden Vertiefungen übereinstimmen und fixieren Sie es mit den 2 beigefügten Schrauben aus Kit 1.
- Bevor Sie den Antriebsstrang befestigen testen Sie bitte die Funktionalität des Notfall-Öffnungsmechanismus.
- Dann befestigen Sie bitte den mittleren Teil der Antriebs-Manschette unter Beachtung der Übereinstimmung der beiden Vertiefungen ebenfalls mit 2 Schrauben aus Kit 1.



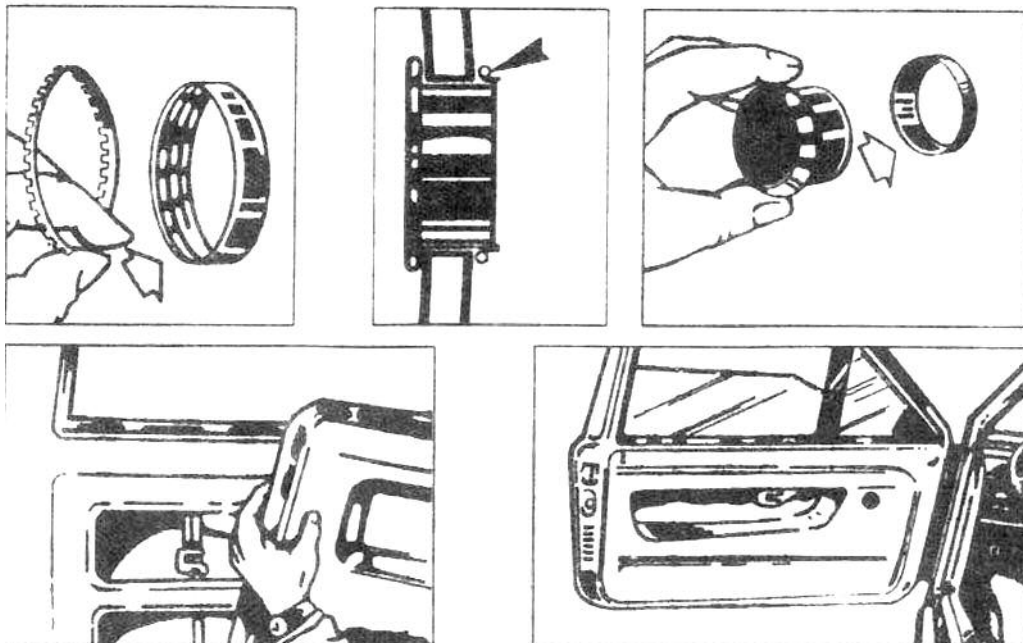
Befestigung der Durchführungs-Tülle auf der Türinnen-Verkleidung

Falls nötig, muß die Öffnung in der Türinnen-Verkleidung vergrößert werden.

Wählen Sie die passende Durchführungs-Tülle und drücken Sie diese in die Tür-Verkleidung.

Anschließend wird der Befestigungs-Ring aufgesetzt.

Wählen Sie die Abdeckung mit dem geringsten Höhen-Unterschied und setzen diese auf die Durchführungs-Tülle. Danach kann die Türinnen-Verkleidung wieder eingebaut werden.



Beschreibung	Code	Menge	Notiz
1 Elektrischer Fensteröffner links	4144.00.010	1	
1 Elektrischer Fensteröffner rechts	4144.00.020	1	
2 Abdeckungen	4134.00.001	2	
3 Durchführungs-Tülle	4132.00.001	2	
KIT Nr.1	4160.06.011	1	
4 Sicherungsring	4124.00.001	2	
5 Arretierungs-Ring	4124.00.002	2	
A. Schrauben 2 x 9.5	4148.00.001	4	
B. Schrauben 4.2 x 135	4148.00.002	4	
8 Muttern	4122.00.015	8	
9 Klebstoff	4120.00.001	1	
KIT Nr.2	4160.06.021	1	
10 Abstandshalter	4130.00.001	1	
6 Adapter	4128.00.001	2	
KIT Nr.3	4160.06.031	1	
11 Antriebe	4126.00.001	2	
KIT Nr.4	4160.06.041	1	
13 Klammern	4122.00.010	8	
14 Gummi-Buchsen	4122.00.001	8	
15 Metall-Buchsen	4122.00.005	8	
16 Schrauben 4.2 x 13	4148.00.002	8	
12 Schrauben 2.9 x 4.5	4148.00.003	16	
KIT Nr.5	4160.06.051	1	
18 Schrauben 6 x 16	2926.00.016	4	
19 Schrauben 6 x 20	2926.00.020	4	
20 Schrauben 6 x 25	2926.00.025	4	
21 Schrauben 6 x 30	2926.00.030	4	
22 Sechskantmutter	2992.00.001	4	

